

Kullanım Kılavuzu

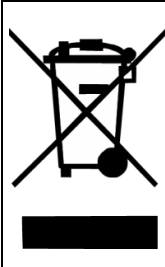
VRF Klima Sistemleri

VRF Sistemler
Web Tabanlı
Uzaktan İzleme ve Kontrol Sistemi

Model: ACE2

TR

- DemirDöküm VRF Klimalarını seçtiğiniz için teşekkür ederiz, lütfen kullanıma başlamadan önce bu kullanıcı kılavuzunu dikkatlice okuyun ve ileride başvurmak üzere saklayın. Kullanıcı Kılavuzunu kaybetmeniz durumunda yerel temsilciniz ile iletişime geçebilirsiniz ya da elektronik versiyonu için www.demirdokum.com.tr adresini ziyaret edebilirsiniz.
- DemirDöküm, ürün gelişimi nedeniyle haber vermeksizin bu kılavuzda değişiklik yapma hakkını saklı tutar.



Bu ürünün doğru şekilde imhası

Bu işaret, bu ürünün AB genelinde diğer evsel atıklarla birlikte atılmaması gerektiğini belirtir. Denetimsiz atıkların çevreye veya insan sağlığına zarar vermesini önlemek için materyal kaynakların sürdürülebilir yeniden kullanımını teşvik etmek üzere cihazı sorumlulukla geri dönüştürünüz. Kullanılmış cihazınızı iade etmek için iade ve toplama sistemlerini kullanınız veya ürünün satın alındığı bayiye başvurunuz. Çevre için güvenli bir geri dönüştürme için bu ürünü alabilirler.

İçindekiler


1	Genel	1
2	Sistem Yapılandırması Gereksinimleri	1
3	Kurulum öncesi hazırlık.....	1
4	Kurulum Talimatları.....	5
	4.1 IIS ve MSMQ Kurulumu	5
	4.2 Web Tabanlı Uzaktan İzleme ve Kontrol Sisteminin Kaydı	13
5	Kaldırma Talimatları.....	14
6	Tüketici hakları	16

1 Genel

DemirDöküm Web Tabanlı Uzaktan İzleme ve Kontrol Sistemi internet/LAN tabanlı akıllı yönetim sistemidir ve klima sisteminin daima zamanında, güvenli ve etkin kontrol altında tutulması için uzaktan izleme, uyarı, görselleştirilmiş yönetim, enerji yönetimi vs. dahil klima sisteminin uzaktan ve otomatik kontrolünü gerçekleştirir.

DemirDöküm Web Tabanlı Uzaktan İzleme ve Kontrol Sistemi işçilik ve yönetim maliyetini önemli ölçüde düşürür ve çalışma durumunu görüntüleme, başlatma ve durdurma ve parametrelerini ayarlama vs. dahil internete erişilebilen her yerde kullanıcının klima sistemini bir web tarayıcı (IE, Firefox, Chrome gibi) üzerinden çalıştırmasına imkan verir.

2 Sistem Yapılandırması Gereksinimleri

 **Uyarı:** Bu yazılım sadece Windows Server 2003 R2 veya daha üst sürüm, ya da Windows 7 işletim sistemini destekler. Windows Server 2003 R2 tercih edilmektedir.

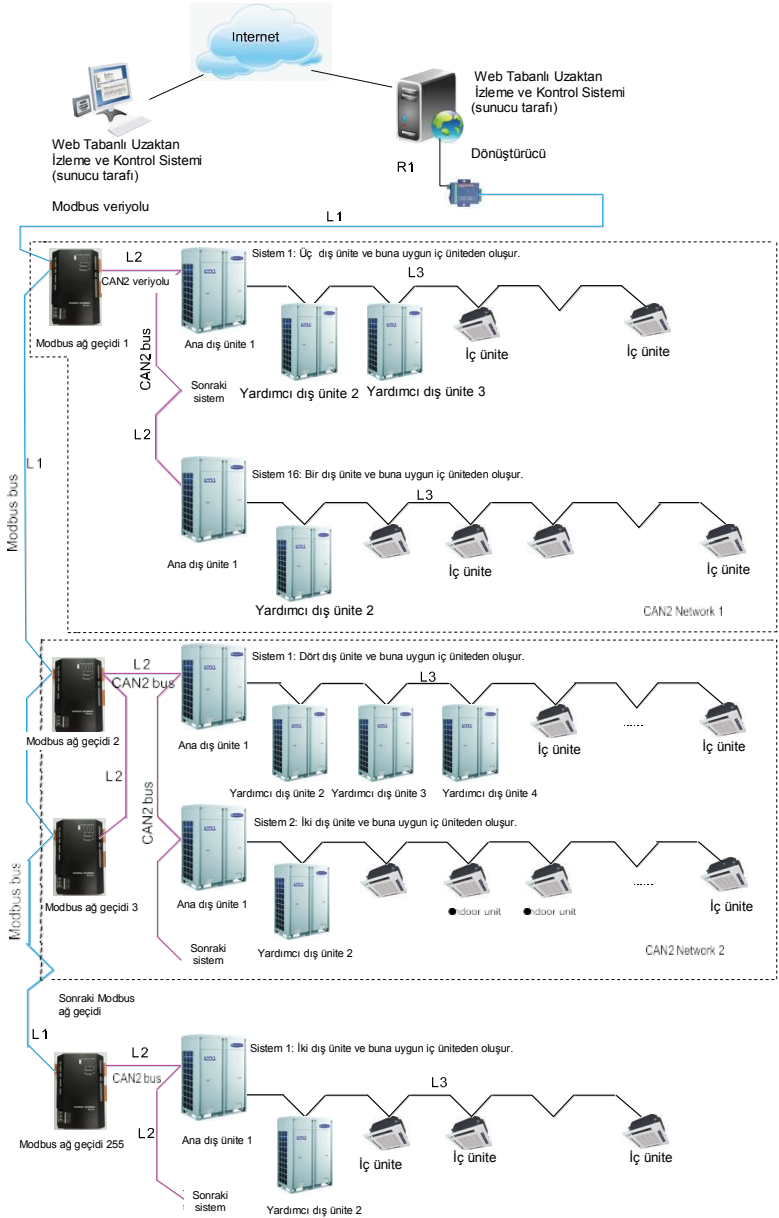
Gerekli Yazılım	Internet Information Server (IIS6.0) veya üzeri Message Queue Server
Tarayıcı	Internet Explorer 7.0 veya üzeri Diğer tarayıcılar
Bellek	En az 1 GB 2 GB ve üstü tercih edilmektedir.
Sabit Disk	10 GB kullanılabilir
CPU	Çift çekirdekli veya üzeri En az 1 GHz 2 GHz ve üstü tercih edilmektedir.
İşletim Sistemi	Windows Server 2003 R2 veya üzeri Windows 7

3 Kurulum öncesi hazırlık

Kurulumdan önce, Modbus veya BACnet ağ geçidinin tüm klima sistemi için hazır olduğundan ve ilk çalıştırma ile DemirDöküm Web Tabanlı Uzaktan İzleme ve Kontrol Sisteminin yükleneceği bilgisayar ile normal bir bağlantısı olduğundan emin olun.

- (1) Modbus ağ geçidi seçildiği zaman, aşağıdaki şekilde görüldüğü gibi bunun bir dönüştürücü ve seri bağlantı noktası hatları ile bilgisayara bağlanması gerekir.

Web Tabanlı Uzaktan İzleme ve Kontrol Sistemi



Modbus veri yolu: L1 maksimum 255 Modbus ağ geçidini destekleyebilen Modbus veriyolunu göstermektedir.

CAN2 veriyolu: L2, Modbus ağ geçidi ve ana dış ünite bağlantısı olan CAN2 veriyolunu gösterir.

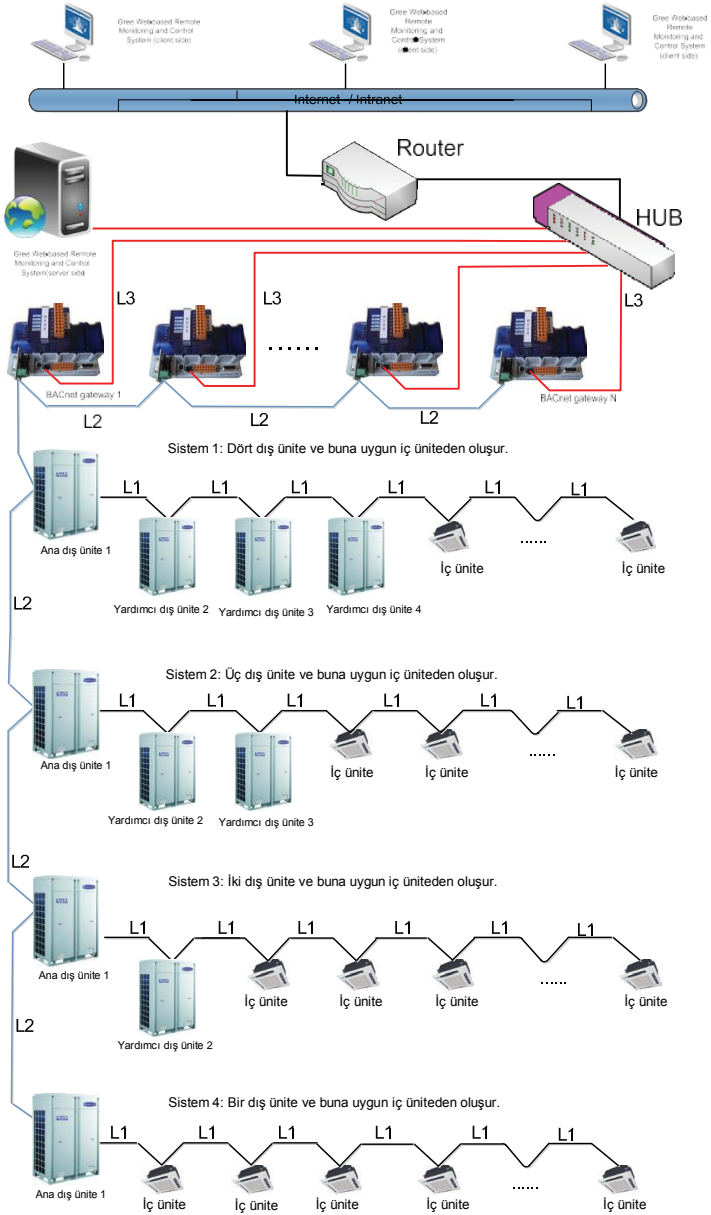
CAN2 ağı: bir CAN2 ağında maksimum 2 Modbus ağ geçidi ve 16 klima sistemine (her bir sistem en fazla 4 dış ünite içerir ve izin verilen maksimum toplam iç ünite sayısı 255'tir) izin verilmektedir. Bu aşılsa, CAN2 ağı ikiye ayrılmalıdır.

Klima sistemi: bir klima sistemi en fazla dört ünite (bunların arasında birisi ana ünite) ve bunlara uygun iç ünitelerden oluşur.

Ağa erişmesine izin verilen sayı: bir Modbus ağ geçidi en fazla 16 klima sistemini destekleyebilir (her bir sistem en fazla 4 dış ünite içerir ve izin verilen maksimum toplam iç ünite sayısı 128'dir). Bu aşılsa, topolojik şemada gösterildiği gibi başka bir Modbus ağ geçidine ihtiyaç duyulacaktır.

(2) BACnet ağ geçidi seçildiği zaman, aşağıdaki şekilde gösterildiği gibi bükümlü çiftler ile doğrudan bilgisayara veya LAN'e bağlanabilir.

Web Tabanlı Uzaktan İzleme ve Kontrol Sistemi



Sistem Ağının Topolojik Yapısı

Aşağıda belirtildiği gibi sistem üç kısımdan meydana gelir.

İlk kısım uzaktan izleme sistemini gösterir.

İkinci kısım, yukarıdaki şekilde gösterildiği gibi komple sistemdeki kilit bağlantı olan BACnet gibi klima sistemi ile izleme sistemi arasındaki veri transferi ekipmanlarını gösterir. Ağ kolay kurulum ve ileride kolay bakım için bir merkezi kumanda dolabı içine kurulmalıdır.

Üçüncü kısım yukarıdaki şekilde gösterildiği gibi münferit olarak bağlanabilen klima ağını gösterir.



Dikkat!

Her bir BACnet aynı ağ içinde tekrarlanmasına izin verilmeyen bir IP adresine sahiptir. Yukarıdaki şekilde gösterildiği gibi, L2'nin toplam uzunluğu 500m'yi aşamaz. L2'nin her bir ucunda uygun bir direnç olmalıdır, daha fazla ayrıntı için, lütfen BACnet Ağ Geçidi-İletişim Ara yüzü Kullanım Kılavuzu'na bakın.

Sisteminizdeki güvenlik duvarı etkinleştirildiğinde, lütfen yazılım ile BACnet ağ geçidi arasındaki iletişimin normal olarak kalması için bağlantı noktası 47808'in kullanımda olmasını sağlayın.

4 Kurulum Talimatları



Dikkat!

Buradaki tüm kurulum talimatlarında Windows Server 2003 R2' temel alınmaktadır, daha sonra ele alınacak olan bazı farklılıklar hariç Windows 7'ye de uygulanabilir. Lütfen Windows 7'de ayrıcalıklı yönetici olarak oturum açın ve kurulumu yönetici olarak başlatın.

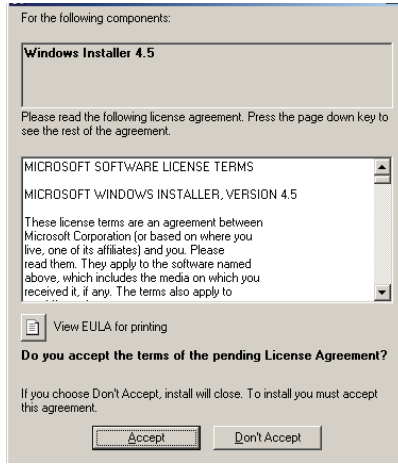
4.1 IIS ve MSMQ Kurulumu

Kurulum sırasında herhangi bir sorun olduğunda, lütfen Microsoft'un resmi web sitesindeki uygun dosyalara bakın.

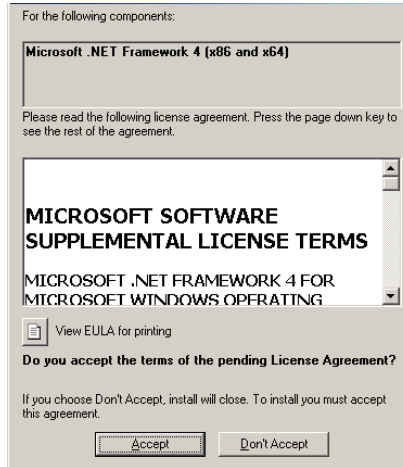
Adım 1: istenen işletim sistemini seçin, Windows Server 2003 veya Windows 7 ve Kurulum Sihirbazı'na erişin.



Adım 2: Windows Installer 4.5 henüz kurulmamışsa, aşağıda gösterildiği gibi bir pencere belirecektir, bu durumda Windows Installer 4.5'in otomatik olarak kurulmasına izin vermek için "Kabul Et" seçeneğini seçin.



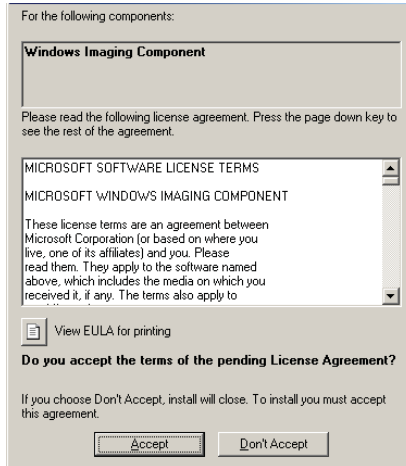
Adım 3: Microsoft.NET Framework 4 henüz kurulmamışsa, aşağıda gösterildiği gibi bir pencere belirecektir, bu durumda Microsoft.NET Framework 4'ün otomatik olarak kurulmasına izin vermek için “Kabul Et” seçeneğini seçin



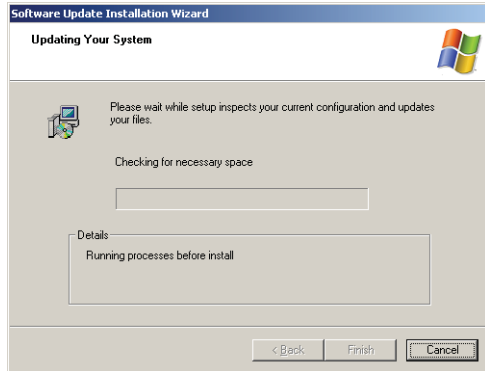
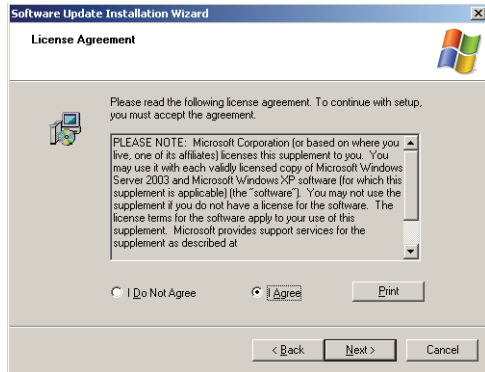
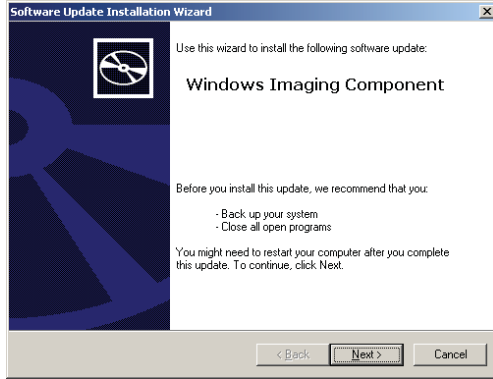
Adım 4: Microsoft SQL Server 2008 R2 Express henüz kurulmamışsa, aşağıda gösterildiği gibi bir pencere belirecektir, bu durumda Microsoft SQL Server 2008 R2 Express'in otomatik olarak kurulmasına izin vermek için “Kabul Et” seçeneğini seçin.

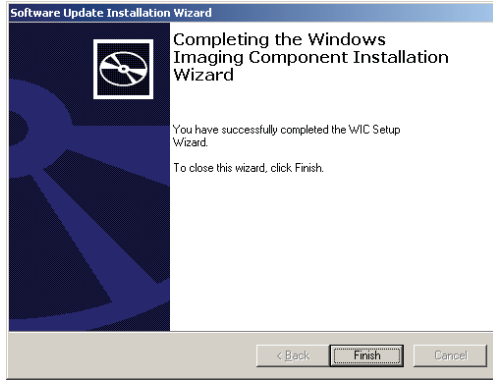


Adım 5: Windows Image Component henüz kurulmamışsa, aşağıda gösterildiği gibi bir pencere belirecektir, bu durumda Image Component'in otomatik olarak kurulmasına izin vermek için "Kabul Et" seçeneğini seçin. Not: Windows 7 için Windows Image Component gerekli ise, Adım 6'yı atlayın ve doğrudan Adım 7'ye gidin.

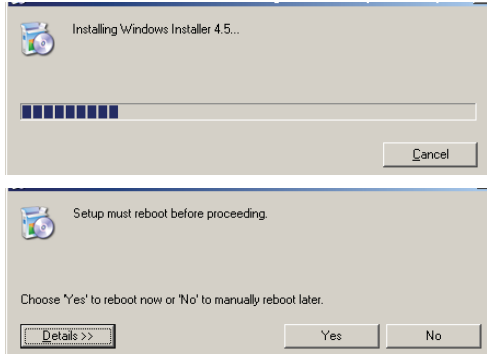


Adım 6: "Yükle" seçeneğine tıklayın ve diğer açılır penceredeki "İleri" seçeneğine tıklayın. Daha sonra "Lisans Sözleşmesi" penceresindeki "Kabul Ediyorum" seçeneğine tıklayın ve ardından Windows Image Component'in kurulumunu başlatmak için "İleri" seçeneğine tıklayın.

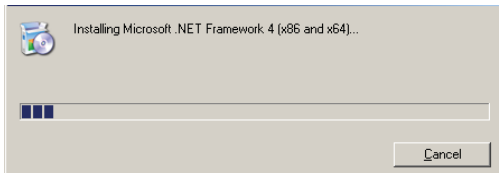




Adım 7: Windows Imaging Component kurulduktan sonra Windows Installer 4.5'in kurulumuna geçmek için bilgisayarı yeniden başlatın.



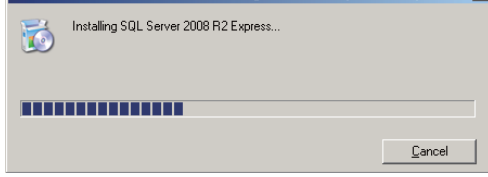
Adım 8: Bilgisayar yeniden başlatıldığında Microsoft .NET Framework 4.0 otomatik olarak kurulacaktır.



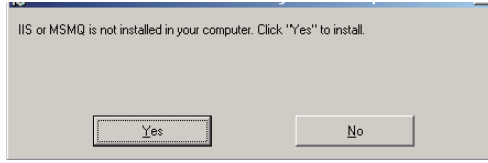
Not: Yukarıda gösterilen "Microsoft Net Framework 4 (x86 ve x64) yükleniyor..." penceresi ortaya çıkmazsa, sihirbaza yeniden erişmek için "Launcher.exe" dosyasına tıklayın, Microsoft .NET Framework 4.0 doğrudan yüklenecektir.

Adım 9: Microsoft .NET Framework4.0'ın kurulumunun ardından Microsoft SQL Server 2008 R2 Express yüklenir, bu uzun zaman alır ve sabırlı bekleme

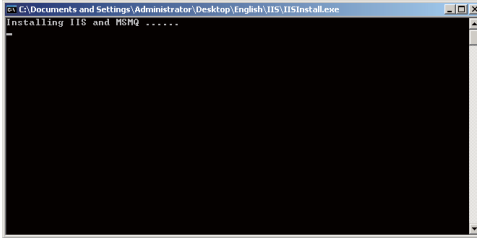
gerektirir. (Microsoft SQL Server 2008 R2 Express kurulmuşsa, bu adım atlanacaktır.)



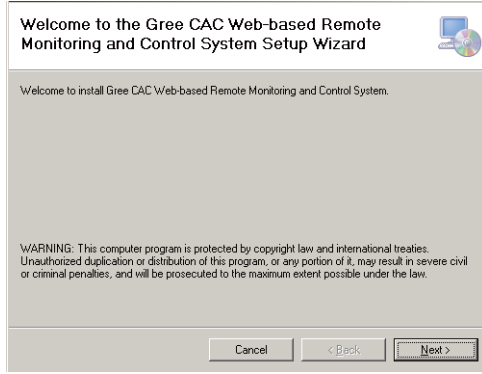
Adım 10: Microsoft SQL Server 2008 R2 Express kurulduğunda, kurulum sihirbazı otomatik olarak IIS 6.0 veya üst sürümünün ve MSMQ'nun kurulmuş olup olmadığını kontrol eder. Eğer kurulmamışsa, aşağıda gösterildiği gibi bir pencere belirecektir, bu durumda bunların otomatik olarak kurulmasına izin vermek için “Evet” seçeneğine tıklayın.



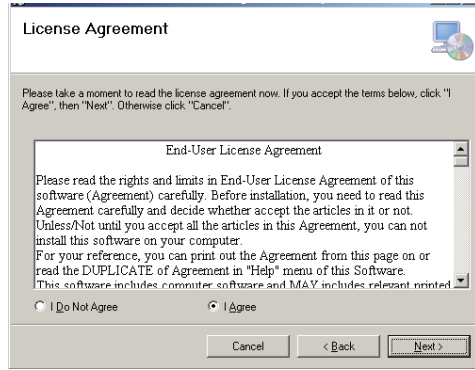
Adım 11: IIS veya MSMQ kurulumu sırasında, aşağıda gösterilen pencereyi kapatmayın. Kurulum tamamlanır tamamlanmaz otomatik olarak kapatılacaktır. Not: lütfen sabırlı bir şekilde bekleyin, çünkü Windows 7 kurulum için oldukça uzun zaman alır.



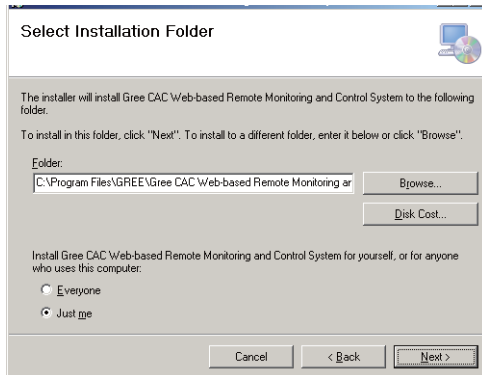
Adım 12. IIS ve MSMQ kurulumu tamamlandıktan sonra, “DemirDöküm CAC Web Tabanlı Uzaktan İzleme ve Kontrol Sistemi Kurulum Sihirbazı’na Hoş Geldiniz” penceresi ortaya çıkar, “İleri” seçeneğine tıklayın.



Adım 13: “Kabul Ediyorum” ve açılır penceredeki “İleri” seçeneğine tıklayın.



Adım 14: Beklenen klasörü seçin ve “İleri” seçeneğine tıklayın ve otomatik kurulumu başlatmak için diğer açılır penceredeki “İleri” seçeneğine tıklayın.

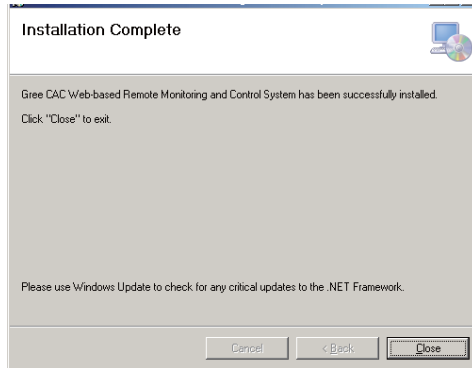


Adım 15: “DemirDöküm CAC Web Tabanlı Uzaktan İzleme ve Kontrol Sistemi” başarılı bir şekilde kurulduktan sonra “BAS Yöneticisi” penceresi ortaya çıkar. Bu kesinlikle gereklidir, bunu “Durdurmayın”.



Not: Windows 7 kurulu bilgisayar yeniden başlatıldıktan sonra, BAS Yöneticisi otomatik olarak çalışır, çalışmazsa sağ tıklayın “Yönetici olarak çalıştır” seçeneğini seçin.

Adım 16. “BAS Yöneticisi” ortaya çıktıktan birkaç saniye sonra kurulum tamamlanacaktır.



Adım 17. Yazılım başarılı bir şekilde kurulduktan sonra, tarayıcıyı açın ve sunucunun IP adresini girin, veya sunucuya erişilebildiği zaman “http://localhost” yazın. Diğer istemci tarafındaki bilgisayar kullanıldığı zaman, “http:// 192.168.0.122” gibi Sunucu IP adresini girin. Daha sonra, bilgisayar aşağıdaki şekilde gösterilen duruma gelirse, bu normal kullanıma girdiğini

gösterir. Varsayılan kullanıcı adı “admin”dir. Şifre için DemirDöküm Satış Sonrası Hizmetler bölümüne başvurun.

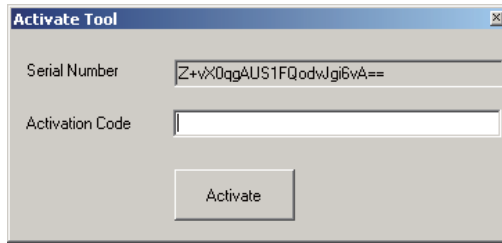


4.2 Web Tabanlı Uzaktan İzleme ve Kontrol Sisteminin Kaydı

Not: bu yazılım etkinleştirme işleminden sonra normal kullanıma sokulabilir. Eğer etkinleştirilmezse, sadece 30 günlük denemeye izin verilir, daha sonra bu yazılımı kullanmanıza veya oturum açmanıza izin verilmez.

“Başlangıç”->“Programlar”->“DemirDöküm Uzaktan İzleme Sistemi”->“Yazılımı Etkinleştir” ögesine erişin ve daha sonra bu yazılımı tescillemek için kodları girin.

Not: Windows 7’de yazılım etkinleştirilmesi konusunda, “Yazılımı Etkinleştir” seçeneğine sağ tıklayın ve “Yönetici olarak çalıştır” seçeneğini seçin.



5 Kaldırma Talimatları

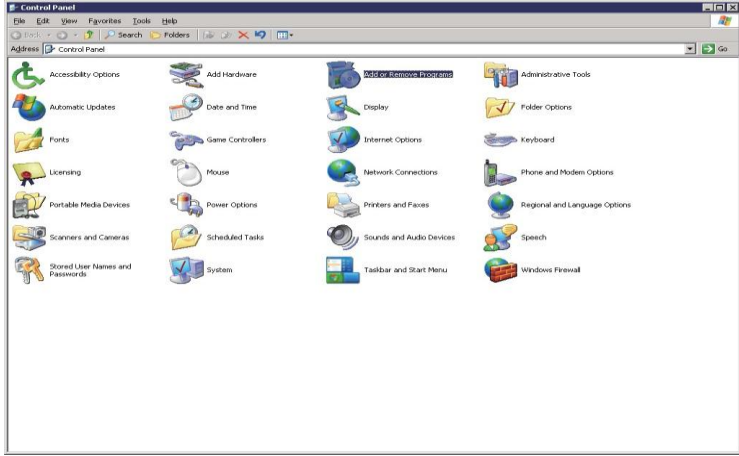
DemirDöküm Uzaktan İzleme Sistemi aşağıda belirtilen adımlar izlenerek kaldırılabilir.

Adım 1: “BAS Yöneticisi”ni durdurun

Not: yazılımı kaldırmadan veya geri yüklemeyi önce BAS Yöneticisi’ni durdurun, aksi takdirde ağaç ağ kaydedilmez.

Adım 2: “Başlangıç”->“Ayarlar”->“Denetim Masası”->“Program Ekle veya Kaldır” ögesine ulaşın

Web Tabanlı Uzaktan İzleme ve Kontrol Sistemi



Adım 3: DemirDöküm CAC Web Tabanlı Uzaktan İzleme ve Kontrol Sistemi” ögesini seçin ve “Kaldır” seçeneğine tıklayın. Bundan sonra, kaldırma işlemi tamamlanmış olur.



6 Tüketici hakları

Tüketicinin seçimlik hakları

- (1) Malın ayıplı olduğunun anlaşılması durumunda tüketici;
 - a) Satılanı geri vermeye hazır olduğunu bildirerek sözleşmeden dönme,
 - b) Satılanı alıkoyp ayıp oranında satış bedelinden indirim isteme,
 - c) Aşırı bir masraf gerektirmediği takdirde, bütün masrafları satıcıya ait olmak üzere satılanın ücretsiz onarılmasını isteme,
 - ç) İmkân varsa, satılanın ayıpsız bir misli ile değiştirilmesini isteme,
- (2) seçimlik haklarından birini kullanabilir. Satıcı, tüketicinin tercih ettiği bu talebi yerine getirmekle yükümlüdür.
- (3) Ücretsiz onarım veya malın ayıpsız misli ile değiştirilmesi hakları üretici veya ithalatçıya karşı da kullanılabilir.
- (4) Bu fıkradaki hakların yerine getirilmesi konusunda satıcı, üretici ve ithalatçı müteselsilen sorumludur. Üretici veya ithalatçı, malın kendisi tarafından piyasaya sürülmesinden sonra ayıbın doğduğunu ispat ettiği takdirde sorumlu tutulmaz.
- (5) Ücretsiz onarım veya malın ayıpsız misli ile değiştirilmesinin satıcı için orantısız güçlükleri beraberinde getirecek olması hâlinde tüketici, sözleşmeden dönme veya ayıp oranında bedelden indirim haklarından birini kullanabilir.
- (6) Orantısızlığın tayininde malın ayıpsız değeri, ayıbın önemi ve diğer seçimlik haklara başvurmanın tüketici açısından sorun teşkil edip etmeyeceği gibi hususlar dikkate alınır.
- (7) Ücretsiz onarım veya malın ayıpsız misli ile değiştirilmesi haklarından birinin seçilmesi durumunda bu talebin satıcıya, üreticiye veya ithalatçıya yöneltilmesinden itibaren azami otuz iş günü, içinde yerine getirilmesi zorunludur.
- (8) Ancak, 6502 sayılı Tüketicinin Korunması Hakkında Kanun'un 58 inci maddesi uyarınca çıkarılan yönetmelik eki listede yer alan mallara ilişkin, tüketicinin ücretsiz onarım talebi, yönetmelikte belirlenen azami tamir süresi içinde yerine getirilir.
- (9) Aksi hâlde tüketici diğer seçimlik haklarını kullanmakta serbesttir.
- (10) Tüketicinin sözleşmeden dönme veya ayıp oranında bedelden indirim hakkını seçtiği durumlarda, ödemiş olduğu bedelin tümü veya bedelden yapılan indirim tutarı derhâl tüketiciye iade edilir.
- (11) Seçimlik hakların kullanılması nedeniyle ortaya çıkan tüm masraflar, tüketicinin seçtiği hakkı yerine getiren tarafça karşılanır. Tüketici bu seçimlik haklarından biri ile birlikte 11/1/2011 tarihli ve 6098 sayılı Türk Borçlar Kanunu hükümleri uyarınca tazminat da talep edebilir.

Tüketicinin şikayet ve itirazı durumunda

Tüketici, seçimlik haklarının kullanılması ile ilgili olarak çıkabilecek uyuşmazlıklarda yerleşim yerinin bulunduğu veya tüketici işleminin yapıldığı yerdeki Tüketici Hakem Heyetine veya Tüketici Mahkemesine başvurabilir.

Kullanım ömrü:

Kimaların, Gümrük ve Ticaret Bakanlığınca tespit edilen kullanım ömrü 10 yıldır.

İthalatçı firma :

Demirdöküm Genel Müdürlük

Müşteri Hizmetleri : 444 1 833 ■ www.demirdokum.com.tr

Bahçelievler Mah. Bosna Bulvarı No: 148 Çengelköy - Üsküdar / İstanbul ■ Tel: (0216) 516 20 00 ■

Fax: (0216) 516 20 01

İmalatçı firma:

Gree Electric Appliances, Inc. of Zhuhai

Adres: West Jinji Rd, Qianshan, Zhuhai, Guangdong, Çin, 519070

Tel: (+86-756) 8522218 Faks: (+86-756) 8669426

E-Posta: gree@gree.com.cn www.gree



66174100025